

# Посібник з національного медичного страхування

Кожна людина, що проживає в Японії, зобов'язана бути зареєстрованою до системи державного медичного страхування. Її офіційна назва - «Універсальна система медичного страхування». Завдяки цій системі громадяни можуть взаємно розділити тягар сплати медичних послуг. З цієї причини іноземці будь-якої національності, які мають статус резидента Японії, також повинні зареєструватися.

У цій системі є два види медичного страхування. Один із них — це «Медичне страхування для працівників», на яке оформлюються працівники компаній, тощо. Іншим є «Національне Медичне Страхування (НМС)», до якого зобов'язані зареєструватися всі, окрім тих, хто зареєстрований у медичному страхуванні для працівників.

Національною системою медичного страхування спільно керують префектури та місцеві муніципальні органи влади (міста, селища та села). Цей посібник створено для того, аби іноземці, які проживають на Хоккайдо, добре розуміли японську систему НМС, необхідні кроки та пов'язані процедури.

Якщо у вас є запитання щодо НМС, будь ласка, зв'яжіться з місцевою владою у вашому районі проживання. Будь ласка, візьміть з собою паспорт та карту резидента, коли йдете в офіс.



**Вітаємо до  
Хоккайдо!**

# 1. Система національного медичного страхування

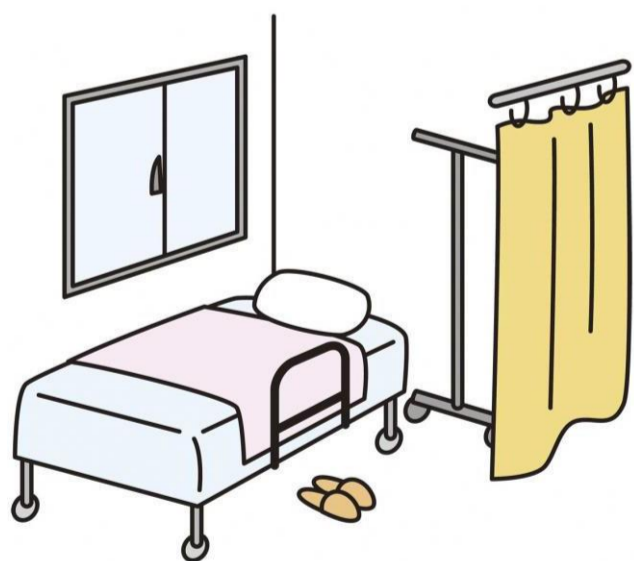
Національне медичне страхування — це система, в якій кожна застрахована особа сплачує внески (страховий податок) і взаємно ділить сплату за медичні послуги для усіх кому необхідна медична допомога. Таким чином, кожен може отримати медичну допомогу у разі необхідності.



**Члени НМС**

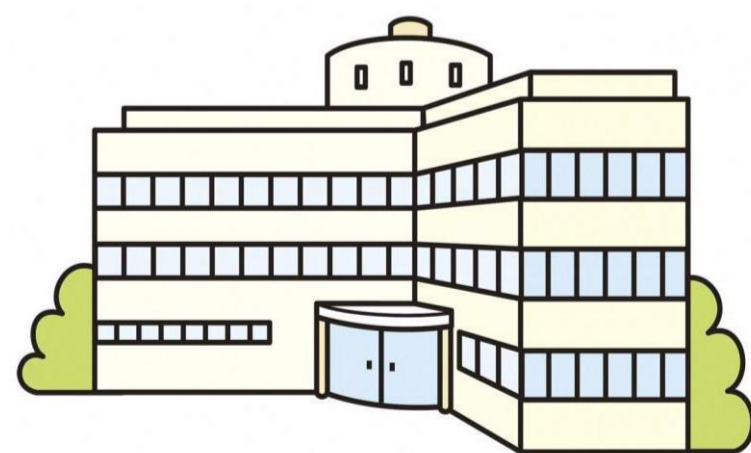
Сплата частини витрат на лікування

Сплата страхового внеску



**Лікарні та поліклініки**

Сплата решти витрат на лікування



**Місцеві муніципалітети (міста, селища та села)**

## 2. Реєстрація іноземців-резидентів

Іноземці-резиденти, які є зареєстрованими жителями місцевих муніципальних органів влади на Хоккайдо, за винятком тих, хто відповідає будь-якій з наступних умов, зобов'язані зареєструватися в Національній програмі медичного страхування.

- Іноземці, термін дії візи яких становить три місяці або менше \*

\* ті, чий статус перебування є одним з наведених нижче, і хто надав документи, що були затверджені на перебування в країні більше трьох місяців, можуть бути зараховані до НМС : «Розваги», «Технічний стажер», «Супровід родини», «Урядова справа», «Визначені види діяльності»

- Особи зі статусом проживання «Короткочасне перебування» або «Дипломат»
- Серед тих, хто має статус проживання «Визначені види діяльності», ті, хто прибув в Японію для «лікування», та ті, хто «супроводжують» цю особу. Також ті, хто в Японії для «туризму» та/або «рекреаційної діяльності»
- Ті, хто не має статусу проживання, чи перебуває в країні нелегально
- Ті, хто зарахований до програми медичного страхування за місцем роботи
- Ті, хто живе за рахунок допомоги від уряду
- Ті, кому виповнилося 75 років (та має право на систему медичного страхування для людей похилого віку)
- Громадяни країн, які уклали угоду про соціальне страхування (включаючи медичне страхування) з Японією \*\* і отримали сертифікат про зарахування до соціального страхування (сертифікат покриття), виданий їхніми урядами

\*\* Сполучені Штати, Бельгія, Франція, Нідерланди, Чеська Республіка, Швейцарія, Угорщина та Люксембург (станом на серпень 2018 р.)



У випадку якщо ваша діяльність не збігається з вашим початковим статусом проживання, право на підтримку від НМС може бути скасовано.

## 3. Необхідні кроки та процедури

### (1) При реєстрації до НМС

Реєстрація до НМС, повинна виконуватися головою сім'ї. Заявка на реєстрацію має бути подана до місцевого муніципалітету протягом **14 днів** після дати **отримання кваліфікації для зарахування до НМС (\*)**

- (\*)
- Дата в'їзду в Японію
  - Дата народження дитини
  - Дата переїзду з іншого муніципалітету
  - Дата припинення іншої програми медичного страхування
  - Дата припинення отримання допомоги від уряду

#### Якщо ви запізнилися з подачею заявки на реєстрацію



- Плату за медичну допомогу, надану до подання заявки, потрібно буде сплатити у повній сумі, окрім випадків коли НМС визнає наявність непередбачуваної обставини, що завадила вам подати заявку.
- Потрібно буде сплатити усі страхові внески (податки) починаючи з дати отримання кваліфікації для зарахування до НМС.

### (2) При виході з НМС

У разі повернення у свою країну, переїзду до іншого міста або реєстрації до іншої програми медичного страхування (наприклад, програми медичного страхування за місцем роботи), вам потрібно буде повідомити місцевий муніципалітет про свій вихід з НМС та повернути картку реєстрації до НМС.

#### Якщо Ви не повідомите місцеву владу про вихід з НМС



- Ви не зможете використовувати свою картку реєстрації до НМС, починаючи з дня втрати статусу члена НМС. Якщо ви скористаєтеся картою для отримання медичної допомоги, вам доведеться повернути повну вартість медичних послуг, що були покриті НМС.
- Вам доведеться сплачувати подальші страхові внески (податки).



## 3. Необхідні кроки та процедури

### (3) При закінченні терміну дії картки

Термін дії картки НМС вказано в правому верхньому куті картки. Зазвичай, картка дійсна до останнього дня терміну дії вашої візи.

Після поновлення вашої візи, ваша картка НМС також має бути оновлена, тому будь ласка повідомте про це свій місцевий муніципалітет.

#### (Приклад) Картка реєстрації до НМС

北海道 国民健康保険 被保険者証	①有効期限	平成31年7月31日
	②交付年月日	平成30年8月 1日
	③適用開始年月日	平成28年4月 1日
記 号	XX	番号 XXXXXX
氏 名	Hokkai dou	④
生年月日	平成 2年4月1日	⑤ 性別 男 ⑧
世帯主氏名	Hokkai dou	⑥
住所	北海道札幌市中央区北3条西6丁目	⑦ 印
保険者番号	XXXXXXXX	
交付者名	XXX	

- ① Дата закінчення терміну дії
- ② Дата видачі (картки НМС)
- ③ Дата набуття чинності страхування
- ④ Ім'я
- ⑤ Дата народження
- ⑥ Ім'я голови родини
- ⑦ Адреса
- ⑧ Стать

## 4. Бережіть картку НМС

При реєстрації до НМС, вам видається картка НМС. Картка НМС засвідчує, що ви зареєстровані до НМС. Коли ви йдете до лікарні чи медичної/стоматологічної клініки, вам потрібно обов'язково мати з собою картку, тому зберігайте її дбайливо.

### Як використовувати картку НМС

- При отриманні картки, переконайтеся що уся інформація зазначена правильно. Картка може стати недійсною, якщо ви виправите інформацію самостійно.
- Переконайтеся що ви маєте при собі картку коли йдете до лікарні чи медичної/стоматологічної клініки. Картку необхідно пред'явити в реєстратурі.
- Ніколи не позичайте свою чи чийсь картку НМС. Це карається законом
- Прострочену картку НМС використовувати не можна.
- Якщо ваша картка була пошкоджена або втрачена, подайте заявку на отримання нової.



### Випадки коли використання НМС неможливе

- При таких видах лікування як: звичайне медичне обстеження, повне медичне скринінгове обстеження, косметична хірургія, ортодонтія, нормальні пологи тощо.
- Травма на виробництві (покривається страховкою від нещасного випадку)
- У випадках коли страхові виплати обмеженні (умисне злочинне діяння, участь у бійці, надмірне сп'яніння тощо)



## 5. Страхові виплати, що покриваються НМС

### (1) Медичні пільги

Якщо ви захворіли або травмувалися, пред'явивши картку НМС на стійці реєстрації в лікарнях та/або медичних/стоматологічних клініках, ви можете отримати медичну допомогу сплативши лише частину рахунку за лікування.

Частина рахунку за лікування що необхідно сплатити самостійно залежить від віку тощо.

Діти  
дошкільного  
віку

20%

Діти шкільного  
віку та особи  
віком до 69 років

30%

Особи 70-74  
років

20% чи  
30%

### Якщо ви потрапили в ДТП тощо

- Якщо ви отримали травми внаслідок аварії, спричиненої третьою стороною, рахунки за ваше медичне обслуговування зазвичай зобов'язана покрити третя сторона.
- Якщо ви бажаєте скористатися своєю картою НМС у таких випадках, обов'язково проконсультуйтеся у місцевому муніципалітеті. Для цього вам може знадобитися подати спеціальну заяву.



## 5. Страхові виплати, що покриваються НМС

### (2) Медичні витрати

У наведених нижче випадках (①, ②, ③, ④) застрахована особа повинна спочатку сплатити повну вартість мед. послуг лікарням/клінікам. Після завершення повної оплати, можливо подати заяву в офіс НМС для отримання відшкодування частини вартості.

Якщо вашу заявку схвалено місцевою муніципальною владою, повна вартість медичних витрат, за винятком суми що необхідно сплатити самостійно, буде виплачена вам пізніше.

- ① Коли ви отримуєте медичну допомогу без пред'явлення своєї картки НМС через надзвичайну ситуацію абощо
- ② Коли ви купуєте медичні вироби, наприклад, корсет, за рекомендацією лікаря
- ③ Коли ви отримуєте терапію дзюдо, акупунктуру, припікання або масаж за рекомендацією лікаря
- ④ Коли ви проходите лікування за кордоном через раптову хворобу або травму (за винятком поїздок за кордон з явним наміром отримати медичне лікування)

### Зауважте про медичні витрати за кордоном

- Медичне лікування, яке підлягає відшкодуванню під час перебування за кордоном, обмежується лікуванням, яке покривається медичним страхуванням у Японії.
- Щоб подати заявку на покриття лікування, отриманого за кордоном, необхідно надати спеціальну довідку заповнену лікарем із закордонної лікарні/клініки, де ви проходили лікування. Рекомендується взяти з собою чистий бланк сертифікату на всякий випадок, коли ви подорожуєте за кордон. Для отримання додаткової інформації щодо цієї форми, будь ласка, зверніться до місцевого муніципалітету.





## 5. Страхові виплати, що покриваються НМС

### (3) Медичне обслуговування високої вартості

Якщо сума особистих витрат за один місяць перевищує встановлену максимальну суму, сума, що перевищує максимальний ліміт, буде відшкодована вам у якості «Пільг на високі медичні витрати».

Крім того, якщо ви знаєте, що ваші медичні витрати будуть високими через госпіталізацію чи з інших причин, за умови попереднього отримання призначеного документу\* у місцевому муніципалітеті, та за пред'яви такого документу у лікарні тощо, є можливим сплатити лише частину заздалегідь визначених особистих витрат, замість повної вартості.

\*«Сертифікат відповідності вимогам для ліміту платежів (限度額適用認定証)» або «Сертифікат прийнятності для обмеження платежів і зменшення співоплат (限度額適用・準備負担額減額認定証)».

### (4) Одноразова допомога при народженні дитини

При народженні дитини, усім членам НМС виплачується одноразова допомога за умови подачі заяви. Якщо вагітність тривала 12 тижнів (85 днів) або більше, така ж допомога надається у випадку мертвонародження або перерваної вагітності.



## 5. Страхові виплати, що покриваються НМС

### (5) Витрати на поховання

При похованні членів НМС, фін. допомога на поховання виплачується за заявою сторони, яка проводить похорон.

### (6) Транспортні витрати

Для термінової госпіталізації та транспортування тяжкохворих за вказівкою лікаря передбачена допомога на транспортні витрати.

\*НМС не покриває транспортні витрати, необхідні для звичайних візитів до лікарні.

#### Увага



Період можливого подання заявки на пункти з (2) по (6) становить **два роки** з дня, після першої сплати витрат.



## 6. Про сплату страхових внесків (податків)

Після реєстрації до НМС, є необхідним сплачувати страхові внески (податки). Страхові внески (податки) є важливим фінансовим ресурсом, який використовується для покриття медичних витрат усіх застрахованих осіб. Будь ласка, переконайтеся, що усі внески сплачено до встановлених термінів.

### (1) Як розраховуються страхові внески (податки)

Страхові внески (податки) розраховуються на основі віку, складу родини та прибутків за кожний фінансовий рік.

#### ① Кожен фінансовий рік

Страхові внески розраховуються на основі прибутків за попередній фінансовий рік. Для правильного розрахунку страхових внесків обов'язково декларуйте свої прибутки у встановлений термін.

#### ② Склад родини

Страхові внески розраховуються на основі складу родини. Якщо родина складається з більш ніж одного члена НМС, страхові внески за всіх членів родини будуть підсумовані в одну сумму.

#### ③ Вік

Розмір необхідних страхових внесків відрізняється в залежності від віку.

39 років або  
молодше



Від 40 до 64  
років



Від 65 років і  
старше

\*Необхідно додатково сплачувати страхові внески за догляд за особами похилого віку

\*Необхідно окремо сплачувати страхові внески за догляд за особами похилого віку

## 6. Про сплату страхових внесків (податків)

### (2) Як сплачувати страхові внески (податки)

Впевніться, що усі страхові внески сплачено у належний термін.

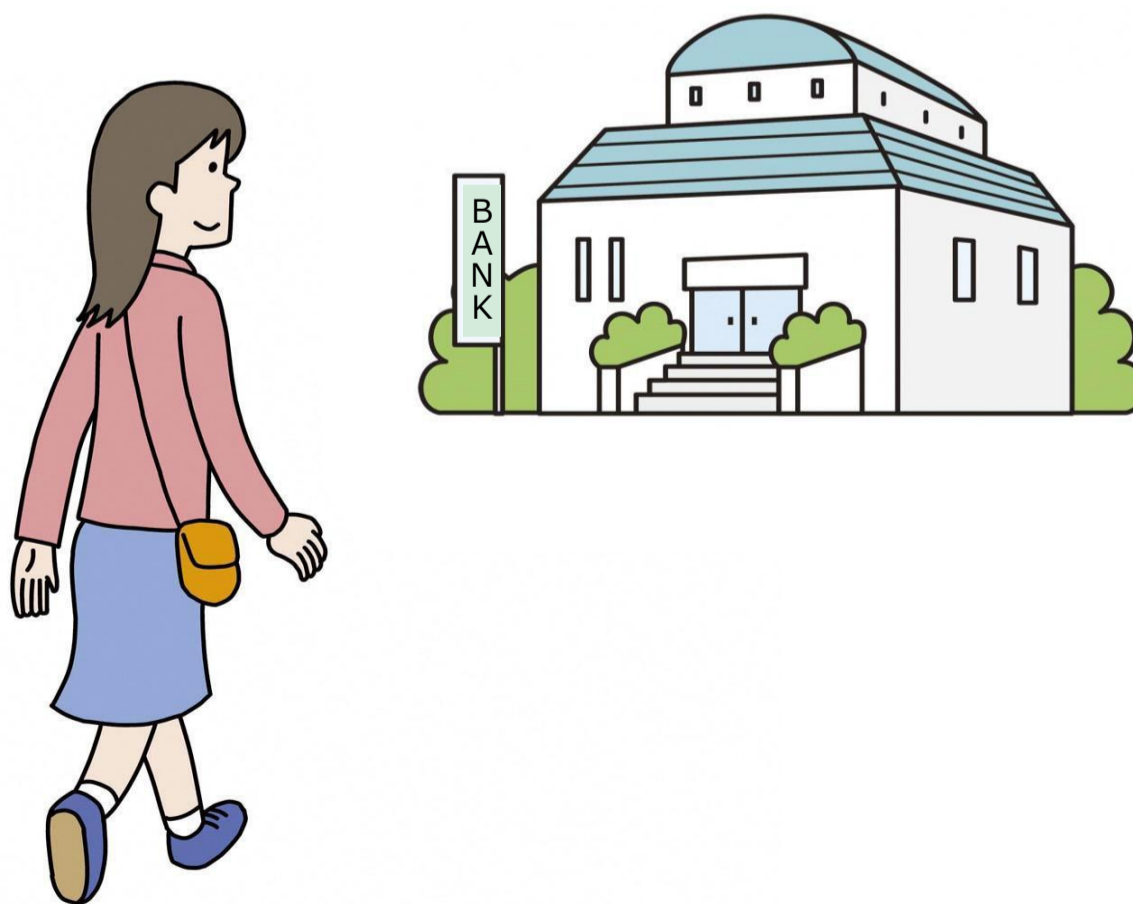
Сплату за страхові внески можливо здійснити наступним чином:

#### ① Банковий переказ

Страхові внески кожного разу автоматично зніматимуться з зазначеного рахунку. Це безпечно та зручно, а також допомагає впевнитися, що усі внески сплачено у належний термін.

#### ② Платіжні квитанції

Використовуючи платіжні квитанції, надіслані поштою з органів місцевого самоврядування, ви можете сплачувати внески у фінансових установах, поштових відділеннях або місцевому міському відділенні. Залежно від місця проживання, також можливо здійснити сплату в крамницях біля дому (конбіні).





## 6. Про сплату страхових внесків (податків)

### (3) Коригування страхових внесків (податків)

При поверненні до рідної країни або переїзді у інше місто в Японії, необхідно виконати певні процедури, аби вийти з НМС (див. ст.4), а також перерахувати сумму страхових внесків необхідних до сплати. Перерахування відбувається на основі тривалості періоду приналежності до НМС.

#### Якщо перерахування внесків відбувається після того, як ви покинули Японію



Залежно від часу від'їзду з Японії, існує можливість виникнення додаткового стягнення або повернення ваших внесків, навіть після виїзду з країни. У такому випадку рекомендується знайти людину в Японії яка змогла би виконати процедури (сплату і т.д.) у якості довіреної особи. Задля призначення довіреної особи, необхідно виконати процедуру в місцевому муніципальному урядовому офісі перед виїздом з Японії.



## 6. Про сплату страхових внесків (податків)

(4) Якщо страхові внески не сплачені у встановлений термін

### ● Нагадування поштою

Письмові нагадування надсилаються поштою. Можливе стягнення штрафу за прострочення терміну сплати.

### ● Видання тимчасової картки НМС та кваліфікаційного посвідчення

Замість стандартної картки НМС видається тимчасова картка НМС, яка дійсна протягом меншого періоду, ніж зазвичай. Крім того, при тривалому простроченні платежів, видається додатковий документ – “кваліфікаційне посвідчення”. У такому випадку при відвідуванні лікарні/клініки буде необхідно покрити повну вартість медичних послуг самотійно. (Пізніше можливо подати заявку на відшкодування частини сплаченої суми, що зазвичай покривається програмою страхування)

### ● Накладання арешту на майно

Задля стягнення прострочених платежів, місцева влада може перевірити вашу зарплату, банківські рахунки та/або поліс страхування життя та може арештувати ваше майно.

### До вжиття вищезазначених заходів



Якщо ви не в змозі сплатити страхові внески, якомога швидше зверніться до місцевого муніципалітету за консультацією.


## 6. Про сплату страхових внесків (податків)

(5) Ухилення від сплати страхових внесків може вплинути на поновлення візи

### ● У випадку, якщо несплату визначено як зловмисну

Несплата великих сум внесків або прострочення виплат протягом тривалого періоду можуть розглядатися у якості «зловмисної дії», що може негативно вплинути на поновлення візи.

### ~ Для осіб із статусом резидента «Визначені види діяльності» ~

 Починаючи з квітня 2019 року, іноземним громадянам, які проживають в Японії зі статусом резидента «Визначені види діяльності», може знадобитися подати документ, що підтверджує реєстрацію до соціального страхування, а також довідку про підтвердження сплати внесків за програмою Національного Медичного Страхування під час поновлення візи.

Будь ласка, не забудьте підготувати та надати ці документи під час поновлення візи.